

Жамбылская область

Характерными особенностями климата Жамбылской области является значительная засушливость и континентальность. Это объясняется расположением территории области внутри Евразийского материка, удаленностью от океанов, особенностью атмосферной циркуляции, способствующей частому образованию ясной или малооблачной погоды, а также южным положением, что обеспечивает большой приток солнечного тепла. Кроме того, значительную территорию области занимают пустыни (Бетпак-Дала и Мойынкум) и только юго-западные, южные и юго-восточные окраины заняты горами (Каратау, Киргизские и Шу-Илийские). Эти различия рельефа вносят большое разнообразие в климат области. Континентальность климата проявляется в резких температурных контрастах дня и ночи, зимы и лета, в быстром переходе от зимы к лету. В южной горной части области черты континентальности смягчены: зима здесь мягче и обеспеченность осадками лучше.

Пустынные равнины северных и центральных районов области особенно засушливы. Лето здесь очень жаркое, средняя июльская температура колеблется от 21 до 25° С, в отдельные дни температура воздуха достигает 45-48° С (абсолютный максимум). Зато зима по своей суровости не соответствует географической широте. Самый холодный месяц – январь, средняя температура которого -8, -12° С на севере области и -4, -7° С на юге. Холодный арктический воздух зимой, проникая на юг области, вызывает сильные морозы, достигающие -45, -50 ° С (абсолютный минимум).

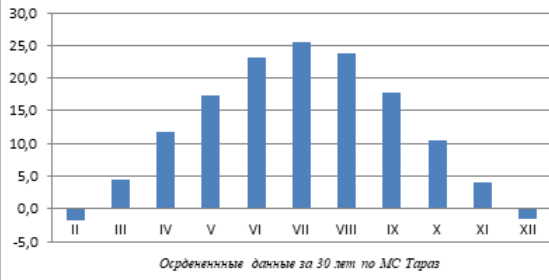
Период со средней суточной температурой воздуха выше 0°С довольно продолжителен. На севере области он составляет 240-250 дней, в центральных районах 260—270 дней.

В целом осадков в области выпадает мало, особенно в ее равнинной части (140-220 мм в год). Ничтожное количество осадков (135 мм в год) отмечается на северо-востоке области у побережья оз. Балхаш. В предгорных районах количество осадков увеличивается до 210-330 мм. В горах Кыргызского Алатау выпадает 400-500 мм осадков. По сезонам года осадки распределяются крайне неравномерно – большая часть их приходится на зимне-весенний период.

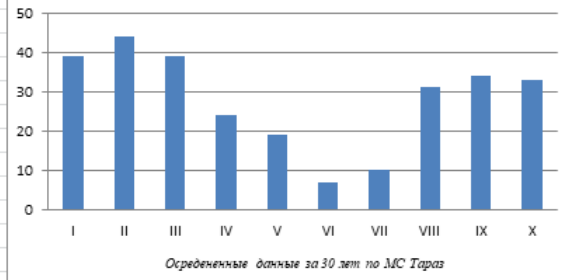
Почти на всей территории области преобладают восточное и северо-восточное направления ветра, и только на крайнем юге чаще повторяются ветры южного и юго-восточного направления. Средняя скорость их 2,5—3,5 м/с. В горных районах действуют ветры, образование которых обусловлено местными особенностями (фены, горно-долинные и др.).

Осредненные значение за 30 лет

Средняя месячная температура воздуха, °С
г. Тараз



Среднее месячное количество осадков, мм
г. Тараз



Средняя месячная относительная влажность
воздуха, % г. Тараз

